

De Methodische Aanpak Schoolverzuim (MAS) zo handelen we bij schoolverzuim!



Halt.



OPENBAAR MINISTERIE



Raad voor de Kinderbescherming
Ministerie van Veiligheid en Justitie



Methodische Aanpak Schoolverzuim

Schoolverzuim is vaak een signaal van achterliggende problematiek. En veelvuldig verzuim kan leiden tot voortijdig schoolverlaten. Alle reden om schoolverzuim serieus te nemen en aan te pakken. **Dat begint op school met een zorgvuldige registratie en verzuimaanpak. Nadat de school het verzuim bij DUO heeft gemeld, treedt de Methodische Aanpak Schoolverzuim (MAS) in werking.**

De MAS is in 2017 in gebruik genomen. Deze integrale aanpak van schoolverzuim beschrijft vier routes met als doel het verzuim te stoppen. De aanpak is licht waar het kan en zwaarder waar nodig. Een effectieve aanpak van schoolverzuim vraagt, zeker als er sprake is van achterliggende problematiek, om samenwerking van de ketenpartners. De MAS is daarom ontwikkeld door leerplicht, jeugdhulp, Raad voor de Kinderbescherming, Halt en het Openbaar Ministerie.

→ → De start: de leerplichtambtenaar is aan zet

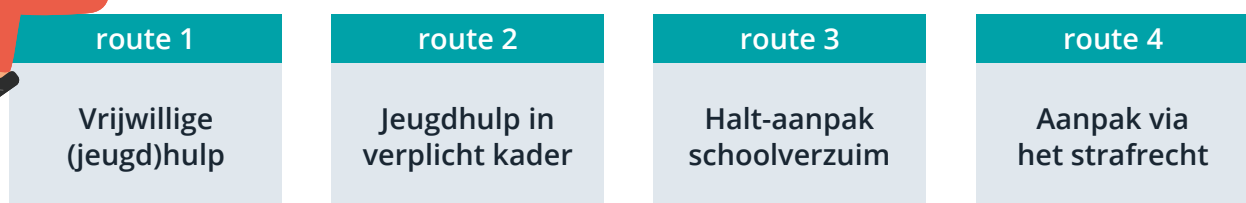
Scholen zijn wettelijk verplicht om verzuim te melden bij een ongeoorloofde afwezigheid van 16 uur in een periode van 4 weken. Dat mag echter ook eerder als de school zich zorgen maakt.

De MAS start bij de verzuimmelding die de school via DUO doet bij leerplicht. **De school informeert de leerplichtambtenaar over de acties die al ondernomen zijn om het verzuim te stoppen.** Naar aanleiding van de melding start de leerplichtambtenaar een onderzoek en neemt het initiatief voor een adequaat vervolg op de melding. De leerplichtambtenaar vervult de schakelrol voor gecoördineerde en optimale inzet van alle betrokken ketenpartners.

→ → Het vervolg: vier routes bij schoolverzuim



Afhankelijk van de achterliggende redenen en het type verzuim kunnen verschillende routes worden gevolgd. De stappen in elke route volgen elkaar op en worden niet noodzakelijk allemaal doorlopen. Doel is altijd: volledige aanwezigheid op school.



→ ROUTE 1. Vrijwillige (jeugd)hulp

Indicaties:

- ouders/leerling zijn bereid en in staat (jeugd)hulp te aanvaarden
- er is sprake van emotionele, lichamelijke, leer- en/of gedragsproblemen bij de jeugdige en/of
- opvoedingsproblemen bij de ouders

Route:

- ouders vragen hulp bij vrijwillige hulpverlening, bijvoorbeeld via het wijkteam
- leerplichtambtenaren en jeugdzorg kunnen de Raad voor de Kinderbescherming consulteren om de juiste aanpak te bepalen
- bij ziekteverzuim wordt de jeugdarts gevraagd om onderzoek te doen en advies te geven. Meer informatie hierover is te vinden in M@ZL¹

→ ROUTE 2. Jeugdhulp in verplicht kader

Indicaties:

- ernstig verstoorde opvoedings- of gezinssituatie
- ouders/leerling zijn niet in staat of niet bereid hulp te aanvaarden

Route:

- leerplichtambtenaar doet een zorgmelding bij Veilig Thuis² of bij het sociaal wijkteam
- bespreken door Jeugdbeschermingstafel (JBT)
- onderzoek door Raad voor de Kinderbescherming
- Raad voor de Kinderbescherming kan de kinderrechter vragen om een kinderschermingsmaatregel

→ ROUTE 3. Halt-aanpak schoolverzuim

Indicaties:

- de leerplichtige jongere (12 tot 18 jaar) en ouders (tot 16 jaar) stemmen in met de Halt-straft
- het verzuim kan de jongere worden verweten (is dus niet het gevolg van problematiek)
- minimaal verzuim: 9 uur of 12 keer te laat; maximaal verzuim: 60 uur of 60 keer te laat
- de jongere voldoet aan de criteria voor Halt en is nog niet eerder voor een leerplicht-overtreding naar Halt verwezen

Contra-indicaties:

- er is sprake van een ernstig motivatiegebrek of langdurig c.q. blijvend verzuim
- er is sprake van (zwaardere) emotionele, lichamelijke en/of gedragsproblemen bij de jeugdige waarvoor nog geen toereikende hulp wordt ingezet

¹ M@ZL (Medische Advisering Ziekgemelde Leerling) Dit is een effectieve methodiek voor een integrale aanpak van ziekteverzuim bij scholieren. Zie www.ncj.nl

² Veilig Thuis is een organisatie die voor iedereen, zowel burger als professional, beschikbaar is voor hulp en advies



Voorwaarden:

- school heeft de jongere aangesproken en gewaarschuwd
- school heeft ouders en jongere geïnformeerd over de Halt-regeling

Wanneer de wettelijke verzuimtermijn van 16 uur in 4 weken is overschreden kan de leerplichtambtenaar altijd verwijzen naar Halt.

→ ROUTE 4. Aanpak via het strafrecht

Indicaties:

- eerdere waarschuwingen of afspraken hebben niet geholpen het verzuim te stoppen
- geen bereidheid en/of vermogen om hulp te aanvaarden
- er is niet aan Halt-voorwaarden voldaan
- het verzuim kan de jongere/ouder worden verweten

Contra-indicaties:

- emotionele, lichamelijke en/of gedragsproblemen bij de jeugdige en/of
- opvoedingsproblemen bij de ouders

Route:

- leerplichtambtenaar maakt een proces-verbaal op mits de jongere geen ernstige emotionele, lichamelijke, gedrags- of opvoedingsproblemen heeft
- Raad voor de Kinderbescherming voert een onderzoek uit en geeft een (straf)advies aan het Openbaar Ministerie en/of de rechtbank

Luxeverzuim

Voor luxeverzuim is een aparte route opgenomen in de MAS. Luxeverzuim wordt gemeld bij de leerplichtambtenaar die bij verzuim tot 1 dag een proces-verbaal kan opmaken. Voorwaarde is dat school ouders hierover uitdrukkelijk informeert (via website, email, nieuwsbrief). De leerplichtambtenaar doet altijd eerst onderzoek. Bij geconstateerd luxeverzuim van meer dan 1 dag wordt altijd een proces-verbaal opgemaakt.

Meer informatie? www.ingrado.nl

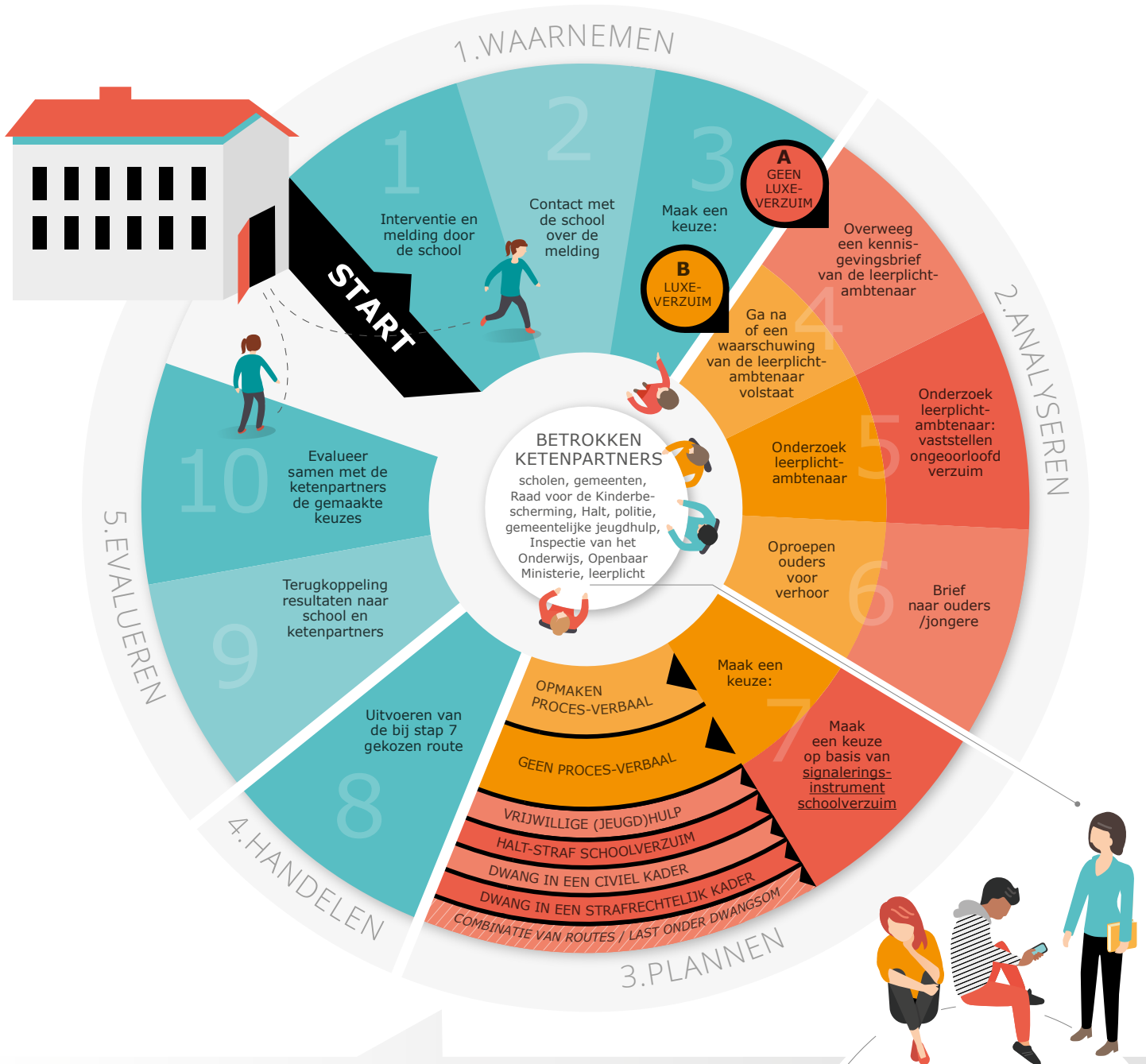


Methodische Aanpak Schoolverzuim (MAS)

EEN GEZAMENLIJK PLAN VOOR IEDER KIND

Ingrado, Stichting Halt, het OM en de Raad voor de Kinderbescherming hebben de Methodische Aanpak Schoolverzuim (MAS) ontwikkeld vanuit de volgende gedeelde visie:

- I** Het doel van de aanpak is terug-/toeleiding naar een passend onderwijs-programma
- II** Vroegtijdige inzet van (jeugd)hulp bij verzuim staat voorop
- III** Ketsamenwerking draagt bij aan een effectieve aanpak van schoolverzuim
- IV** De aanpak is licht waar het kan en zwaar(der) waar het nodig is, maatwerk dus



'PAS TOE OF LEG UIT'

Afwijken van de MAS? Dat kan, mits gemotiveerd. Maatwerk is van belang. Vroegtijdig ingrijpen met een zware interventie kan nodig zijn om een opeenstapeling van verzuim en problemen te voorkomen. Ook in dat geval doorloopt u de 5 fasen van methodisch handelen.

DE LEERPLICHTAMBTENAAR

- vervult de schakelrol voor gecoördineerde en optimale inzet van alle betrokken ketenpartners.
- neemt het initiatief voor een adequaat vervolg op de verzuimmeldingen. Dit gebeurt in overleg met de ketenpartners en vanuit ieders eigen verantwoordelijkheid.
- start een verzuimonderzoek bij het constateren van gemeld verzuim en monitort het vervolg. Afspraken over de regie worden lokaal gemaakt.